

Przeglądy okresowe

Urządzenia AC040 należy poddawać przeglądom okresowym co 12 miesięcy od daty pierwszego użycia.

Przeglądy okresowe może przeprowadzać wyłącznie kompetentna osoba posiadająca wiedzę i umiejętności wymagane do przeprowadzania okresowych przeglądów środków ochrony indywidualnej. W zależności od typu prac i otoczenia roboczego może zająć konieczność przeprowadzania przeglądów częściej niż co 12 miesięcy. Każdy przegląd okresowy należy odnotować w Karcie użytkownika urządzenia.

Maksymalny okres użytkowania sprzętu

Okres użytkowania prawidłowo działającego urządzenia jest nieograniczony. Maksymalny okres użytkowania liny roboczej wynosi 10 lat od daty produkcji.

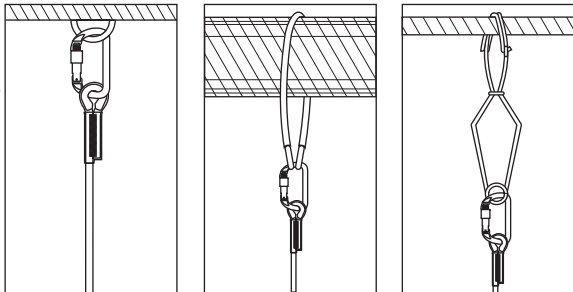
Wycofanie z użytkownika

Po użyciu do zatrzymania upadku lub stwierdzeniu braku możliwości dalszego użytkowania na podstawie przeprowadzonego przeglądu albo w razie jakichkolwiek wątpliwości co do stanu technicznego, kompletne urządzenie (urządzenie samozaciskowe + lina robocza) należy natychmiast wycofać z użytkownika i poddać kasacji.

UWAGA: Maksymalna długość okresu użytkowania urządzenia AC040 zależy od stopnia użytkownika i warunków otoczenia. Użytkowanie linki bezpieczeństwa w trudnych warunkach, w środowisku morskim, w miejscach, gdzie występują ostre krawędzie, w warunkach narażenia na działanie wysokich temperatur lub substancji o agresywnym działaniu itp. może spowodować konieczność wycofania urządzenia z użytkownika nawet po jednym użyciu.

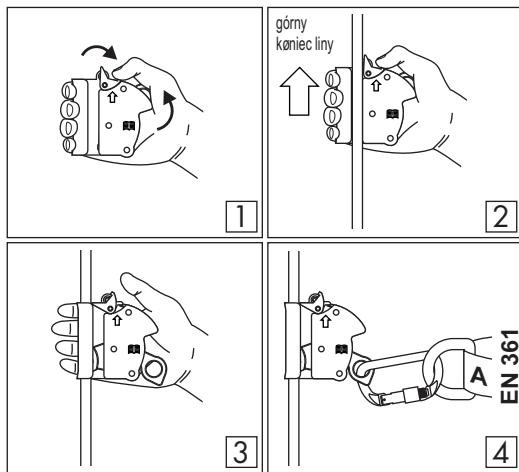
PODŁĄCZANIE LINY ROBOCZEJ DO PUNKTU KONSTRUKCJI STAŁEJ

Lina robocza należy podłączyć do punktu konstrukcji stałej za pomocą łącznika lub urządzenia kotwiczącego zgodnego z normą EN362 lub EN795. Wytrzymałość statyczna punktu konstrukcji stałej powinna wynosić min. 12 kN. Kształt i budowa punktu konstrukcji stałej nie powinny pozwalać na samoczynne odłączenie się urządzenia. Zaleca się stosowanie certyfikowanych i zatwierdzonych punktów kotwiczących zgodnych z normą EN795.



MONTAŻ URZĄDZENIA SAMOZACISKOWEGO NA LINIE ROBOCZEJ

1. Obrócić blokadę zabezpieczającą i unieść dźwignię blokującą urządzenia samozaciskowego.
2. Ustawić urządzenie samozaciskowe na linii roboczej. Strzałka znajdująca się na urządzeniu samozaciskowym musi być skierowana w stronę górnego końca liny.
3. Zwolnić blokadę zabezpieczającą i dźwignię blokującą. Zapobiegnie to wyslizgnięciu się liny.
4. Podłączyć zatrzasknik owalny do dźwigni blokującej urządzenia samozaciskowego, następnie podłączyć zatrzasknik do przedniej klamry zaczepowej szelek bezpieczeństwa. Należy upewnić się, że zapadka zatrzasknika jest zamknięta i zablokowana.
5. Łącznik urządzenia samozaciskowego musi być podłączony do przedniej lub tylnej klamry zaczepowej szelek bezpieczeństwa, oznaczonej dużą literą „A”. Zaleca się korzystanie z przedniej klamry zaczepowej. Szelki bezpieczeństwa muszą spełniać wymagania normy EN361.



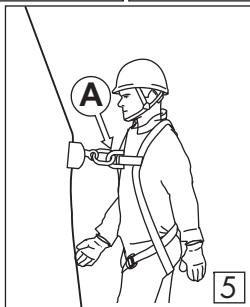
Uwaga:

Łącznik umieszczony w otworze dźwigni blokującej stanowi dodatkowe zabezpieczenie przed przypadkowym odłączeniem się urządzenia samozaciskowego. Nie można zdjąć urządzenia samozaciskowego z liny roboczej bez wyjęcia zatrzasknika z dźwigni blokującej. Urządzenie samozaciskowe musi zostać podłączone do szelek bezpieczeństwa wyłącznie za pomocą jednego zatrzasknika owalnego zgodnego z normą EN 362 o maks. długości 12 cm, bez żadnych dodatkowych elementów. Zabrania się podłączania jakichkolwiek dodatkowych elementów między łącznikiem, urządzeniem samozaciskowym i kłmrami zaczepową szelek bezpieczeństwa.

UWAGA: Przed każdym użyciem sprzętu chroniącego przed upadkiem z wysokości, w którym stosowane jest urządzenie AC040, należy sprawdzić, czy wszystkie elementy są ze sobą prawidłowo połączone i działają poprawnie, a także czy spełniają wymagania właściwych norm:

- EN 361 – szelki bezpieczeństwa;
- EN 362 – łączniki;
- EN 795 – urządzenia kotwiczące;

UWAGA: Podczas wspinania i opuszczania się na pierwszych 2 metrach nad poziomem odniesienia użytkownik może nie być prawidłowo zabezpieczony przed zderzeniem z podłożem podczas upadku, w związku z czym należy być szczególnie ostrożnym podczas pracy na takich wysokościach.



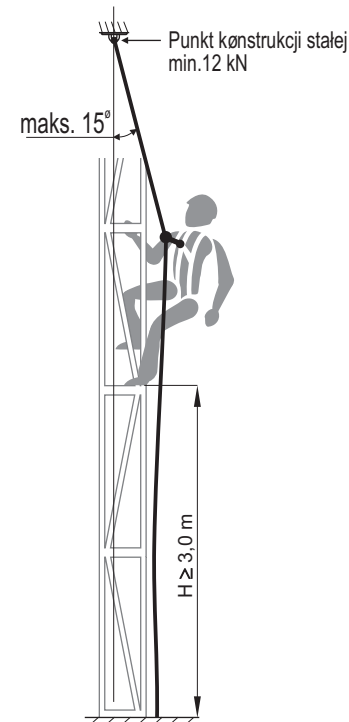
GŁÓWNE ZASADY PODCZAS PRACY Z URZĄDZENIEM AC040

· Wymagana minimalna ilość wolnej przestrzeni pod stępami użytkownika („H”), aby uniknąć zderzenia z konstrukcją lub podłożem podczas upadku z wysokości, wynosi 3 m. Użycie liny roboczej o długości większej niż 20 m wymaga zwiększenia ilości wolnej przestrzeni pod użytkownikiem o 5% długości urządzenia.

· Urządzenie AC040 jest przeznaczone do użytkowania w pozycji pionowej. Linę roboczą należy podłączyć do punktu konstrukcji stałej znajdującego się w pionowej linii bezpośrednio nad użytkownikiem. Maksymalne dopuszczalne odchylenie liny roboczej od pionu wynosi 15°, gdy użytkownik przechodzi w poziomie z liny podłączanej do punktu konstrukcji stałej.

· Użytkowanie urządzenia połączonego z indywidualnym sprzętem chroniącym przed upadkiem z wysokości musi odbywać się zgodnie z instrukcją użytkowania tego sprzętu i właściwymi normami:

- EN353-1, EN353-2, EN355, EN354, EN360 - podespły łączące-amortyzujące;
- EN362 - łączniki;
- EN1496, EN341 - ratownicze urządzenia pędzące i urządzenia do opuszczania;
- EN 795 – urządzenia kotwiczące.



GŁÓWNE ZASADY UŻYTKOWANIA INDYWIDUALNEGO SPRZĘTU CHRONIĄCEGO PRZED UPADKIEM Z WYSOKOŚCI

- indywidualny sprzęt ochronny powinien być stosowany wyłącznie przez osoby przeszkolone w zakresie jego stosowania.
- indywidualny sprzęt ochronny nie może być stosowany przez osoby, których stan zdrowia może wpłynąć na bezpieczeństwo podczas codziennego stosowania lub w trybie ratunkowym.
- należy przygotować plan akcji ratunkowej, który można będzie stosować podczas pracy w przypadku wystąpienia takiej potrzeby.
- będąc podwieszonym w sprzęcie ochrony indywidualnej (np. po powstrzymaniu upadku) należy uważać na objawy urazu w wyniku podwieszenia
- w celu uniknięcia negatywnych skutków podwieszenia należy upewnić się, że przygotowany jest odpowiedni plan akcji ratowniczej. Zalecane jest stosowanie taśm wspierających.
- zabronione jest wykonywanie jakichkolwiek modyfikacji w sprzęcie bez pisemnej zgody producenta.
- jakiegokolwiek naprawy sprzętu mogą być wykonywane jedynie przez producenta sprzętu lub jego upoważnionego do tego przedstawiciela.
- indywidualny sprzęt ochronny nie może być używany niezgodnie ze swoim przeznaczeniem.
- indywidualny sprzęt ochronny jest sprzętem osobistym i powinien być używany przez jedną osobę.
- przed użyciem upewnij się czy wszystkie elementy sprzętu tworzącego system chroniący przed upadkiem współpracują ze sobą prawidłowo. Okresowo sprawdzaj połączenia i dopasowanie składników sprzętu w celu uniknięcia ich przypadkowego rozluźnienia lub rozłączenia.
- zabronione jest stosowanie zestawów sprzętu ochronnego, w którym funkcjonowanie jakiegokolwiek składnika sprzętu jest zakłócone przez działanie innego.
- przed każdym użyciem indywidualnego sprzętu ochronnego należy dokonać jego dokładnych oględzin przed zastosowaniem żeby mieć pewność, że urządzenie jest sprawne i działa poprawnie zanim je zastosujemy.
- podczas oględzin przed zastosowaniem należy sprawdzić wszystkie elementy sprzętu zwracając szczególną uwagę na jakiegokolwiek uszkodzenia, nadmierne zużycie, korozję, przetarcia, przecięcia oraz nieprawidłowe działanie. Należy zwrócić szczególną uwagę w poszczególnych urządzeniach:
 - w szelkach bezpieczeństwa, uprzączach biodrowych i pasach do pracy w podparciu na kłmrami, elementy regulacyjne, punkty (klamry) zaczepowe, taśmy, szwy, szlufki;
 - w amortyzatorach bezpieczeństwa na pętle zaczepowe, taśmę, szwy, budowę, łączniki;
 - w linkach i prowadnicach włókienniczych na linę, pętle, kausze, łączniki, elementy regulacyjne, zaploty;
 - w linkach i prowadnicach stalowych na linę, druty, zaciski, pętle, kausze, łączniki, elementy regulacyjne;
 - w urządzeniach samohamownych na linę lub taśmę, prawidłowe działanie zwijacza i mechanizmu blokującego, budowę, amortyzator, łączniki;
 - w urządzeniach samozaciskowych na korpus urządzenia, prawidłowe przesuwanie się po przewodnicy, działanie mechanizmu blokującego, ralki, śruby i nity, łączniki, amortyzator bezpieczeństwa;
 - w elementach metalowych (łącznikach, hakach, zaczepach) na korpus nośny, nitowanie, zapadkę główną, działanie mechanizmu blokującego.
- przynajmniej raz w roku, po każdym 12 miesiącach użytkowania indywidualny sprzęt ochronny musi być wycofany z użytkownika w celu wykonania dokładnego przeglądu okresowego. Przegląd okresowy może być wykonany przez osobę kompetentną, posiadającą odpowiednią wiedzę i wykształconą w tym zakresie. Przegląd może być wykonany również przez producenta sprzętu lub autoryzowanego przedstawiciela producenta.